



CAHIER DES CHARGES AUTEUR

GUIDE D'ÉTUDES DES ENSEIGNEMENTS FORSE

Les partenaires ont défini l'évolution pédagogique des dispositifs afin d'y intégrer par une approche moins linéaire, moins textuelle, plus dynamique et variée constituée par 2 axes majeurs :

- d'une part le **guide d'études**, et d'autre part
- **Des classes virtuelles** (faisant l'objet d'un cahier des charges spécifique) viennent en complément du guide d'études objet du présent document. Il a pour objectif de créer les conditions d'un évènement efficace.

NB : « classes virtuelles » et « webinaires » sont ici synonymes.

Le document « Gabarit de rédaction du guide d'études » (document Word spécifique) est un document type gabarit de rédaction reprenant la structure du prototype matière conçu pour être mis à disposition des étudiants via le LMS Moodle (Learning Management System). Les informations qui y sont portées seront transposées sur le LMS Moodle (cf Annexe 1). L'enseignant rédige sur le document gabarit Word fourni, et l'envoi au responsable formation – chargé d'ingénierie de formation (RF-CIF) du CNED, la transposition sur le LMS est réalisée par les intégrateurs du CNED. Aussi, toute remarque-consigne relative à l'intégration doit être rendue visite par l'auteur en écrivant en couleur rouge et précédée de la mention « consignes aux intégrateurs ».

Les ressources extérieures au LMS CNED doivent être pointées par des liens hypertextes.

Les ressources extérieures doivent être stables (afin d'éviter le plus possible que les liens ne soient cassés après peu de temps car cela causerait des réclamations des étudiants et la nécessité de trouver des liens alternatifs rapidement). L'auteur assure l'intégrité de la matière dont il est responsable ainsi si un lien venait dans le temps à ne plus être valide (lien cassé, ou ressource retirée par ses ayants droits) alors, il :

- indique la nouvelle adresse de la ressource si la ressource était déplacée de son emplacement d'origine sur le web

ou

- trouve un lien de substitution/et ou des ressources ou activités alternatives

Les ressources extérieures doivent être libres de droits (pour mémoire il y a des étudiants de l'université de Lyon, de l'université de Rouen, ainsi que des étudiants libres c'est-à-dire des apprenants qui suivent la formation sans intention de diplôme ils ne sont pas inscrits au sein d'une université).

■ Volumétrie

Pour un **cours magistral de 24 heures** : le volume du document rédigé est défini à 35 pages, avec une tolérance de 5 pages c'est-à-dire un minimum de 30 pages, et un maximum de 40 pages.

Pour un **cours magistral de 12 heures** : le volume du document rédigé est défini à 20 pages, avec une tolérance de 5 pages c'est-à-dire un minimum de 15 pages, et un maximum de 25 pages.

Pour un **cours de travaux dirigés de 24 heures** : le volume du document rédigé est défini à 35 pages, avec une tolérance de 5 pages c'est-à-dire un minimum de 30 pages, et un maximum de 40 pages.

Pour un **cours de travaux dirigés de 12 heures** : le volume du document rédigé est défini à 20 pages, avec une tolérance de 5 pages c'est-à-dire un minimum de 15 pages, et un maximum de 25 pages.

N.B. : il n'y a pas de classe virtuelle en complément du guide d'études pour les cours de travaux dirigés..

■ Structure et répartition

- 66 % de concepts clés
- 33 % de ressources complémentaires (devoirs de L3, exercices, sitographie, conseils d'organisation du travail, conseils de préparation de l'examen).

■ Compétences

Les compétences visées par l'enseignement sont listées, elles complètent les objectifs pédagogiques, la formalisation des compétences est obligatoire notamment pour le traitement des inscrits au statut de la formation professionnelle continue.

À ce titre, l'enseignant (en accord avec le service formation continue) intègre dans l'ensemble du parcours de formation sur la matière concernée les critères et jalons nécessaires à l'évaluation des compétences de l'apprenant. Les activités et jalons nécessaires à cette évaluation et à l'établissement de l'attestation de compétences sont/peuvent être plus larges que le seul guide d'études ici présenté.

■ Poids des ressources

Le poids des ressources portées en propre sur Moodle ne doit pas dépasser 0,5 GB.

Les ressources vidéo extérieures seront directement appelées sur un cadre de lecture sur la plate-forme, ainsi elles seront lisibles sans quitter l'espace de formation, via un appel de la ressource externe : cela signifie que le poids de cette vidéo ne pèsera pas sur le poids de la matière sur la plate-forme. Par contre, si une ou des ressources devaient être portées en propre sur la plate-forme alors celles-ci ne devant pas dépasser le poids **maximum de 0,5 GB**.

■ Accessibilité numérique

Références :

- [Loi n° 2005-102 du 11 février 2005](#) pour l'égalité des droits et des chances, la participation et la citoyenneté des personnes handicapées,
- [Convention des Nations Unies relative aux droits des personnes handicapées](#) de 2006
- [Référentiel général d'amélioration de l'accessibilité](#) – RGAA Version 4.1

Les formations à distance doivent être accessibles numériquement AN pour les personnes en situation de handicap cf Annexe 2 : « [Ressource CDC – Indications pour rédiger des contenus accessibles.pdf](#) » ; il s'agit principalement de proposer une alternative textuelle décrivant les images, graphiques et tableaux complexes (exemple en annexe 2).

Extraits du prototype sur la plate-forme Moodle afin de mieux vous représenter où et comment seront intégrés les textes que vous allez rédiger dans le document « Gabarit de rédaction du guide d'études Word ».

ANNEXE 2

■ Accessibilité numérique

Il faut garder à l'esprit l'accessibilité numérique lors de votre rédaction.

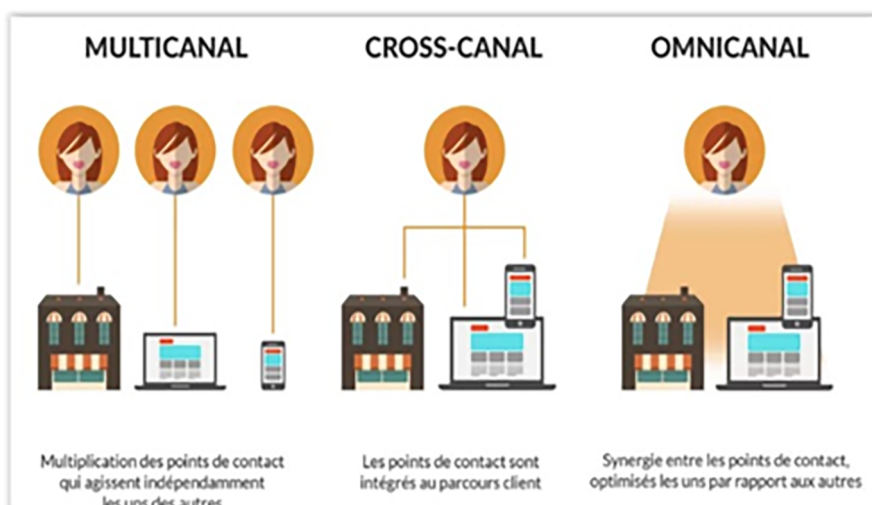
Une grande part de l'accessibilité numérique est remplie, si pour chaque ressource visuelle du type image, ou schéma, vous rédigez un paragraphe dans lequel vous décrivez ce que vous voyez une personne qui serait déficiente visuelle. Ce paragraphe doit commencer par « texte alternatif : » pour que l'agent intégrateur multimédia identifie ce texte comme étant à l'attention seule des apprenants PSH (Personne en Situation de Handicap).

Outils et ressources

Exemple 1 :

Cet exemple est issu d'un cours d'environnement économique relatif à la politique de distribution.

Ce schéma illustre l'utilisation par le consommateur des différents canaux de distribution et les nombreux et multiples points de contact entre une entreprise son client qui tendent à devenir un chemin omnicanal : à savoir que plusieurs canaux sont empruntés pour réaliser un seul acte d'achat.



L'accessibilité numérique consiste ici à proposer un texte alternatif descriptif du schéma. Ici l'auteur ajoute un paragraphe sous le schéma qui commence par « texte alternatif » afin que les agents puissent intégrer ce texte alternatif dans les solutions techniques accessibles aux PSH utilisant des logiciels de synthèse vocale.

Cela donne :

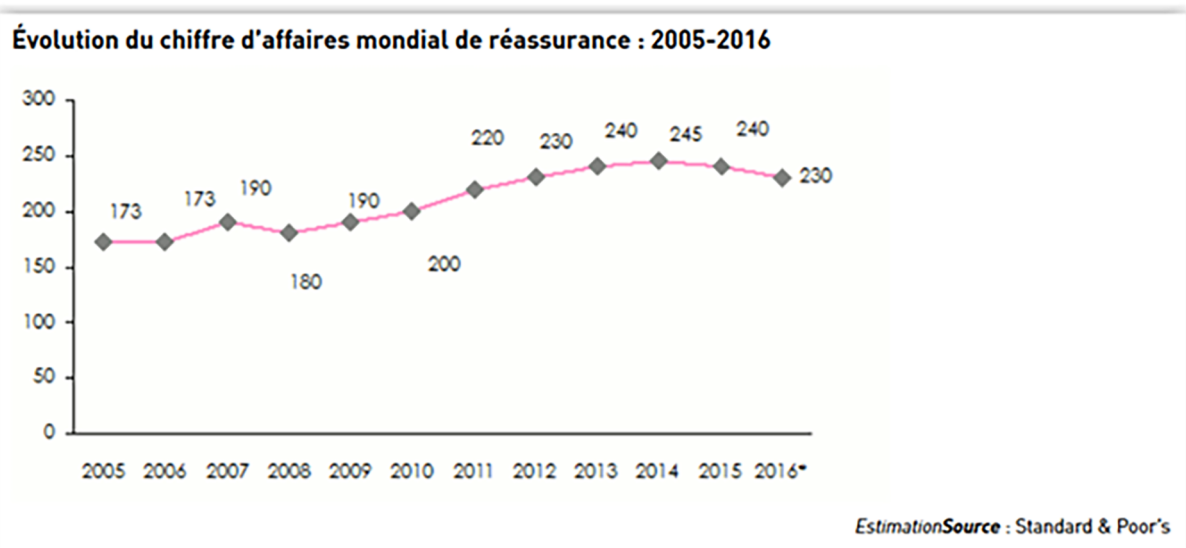
Texte alternatif :

Ce schéma illustre le chemin multicanal le chemin cross cana, et le chemin omnicanal.

Le chemin Multicanal est caractérisé par la multiplication des points de contact qui agissent indépendamment les uns des autres c'est à dire la boutique, à côté l'ordinateur, et à côté le smartphone.

Le chemin cross-canal est caractérisé par des points de contacts qui sont intégrés au parcours client la boutique l'ordinateur et le smartphone se cumulent.

Le chemin omnicanal est caractérisé par la synergie entre les points de contacts optimisés les uns par rapport aux autres.



Texte alternatif :

Graphique de l'évolution du chiffre d'affaires mondial de réassurance de 2005 à 2016 (source : Standard & Poor's).

Le graphique montre une évolution relativement stable entre 2005 et 2008 avec depuis 2008 une augmentation jusqu'en 2014 suivie d'une légère diminution de 2014 2016.

Détail des valeurs par année (en milliards) 2005:173,2 2006:173, 2007:190, 2008 :180, 2009:190, 2010:200, 2011:220, 2012 : 230, 2013 : 240, 2014 : 245, 2015 : 240, 2016 : 230.